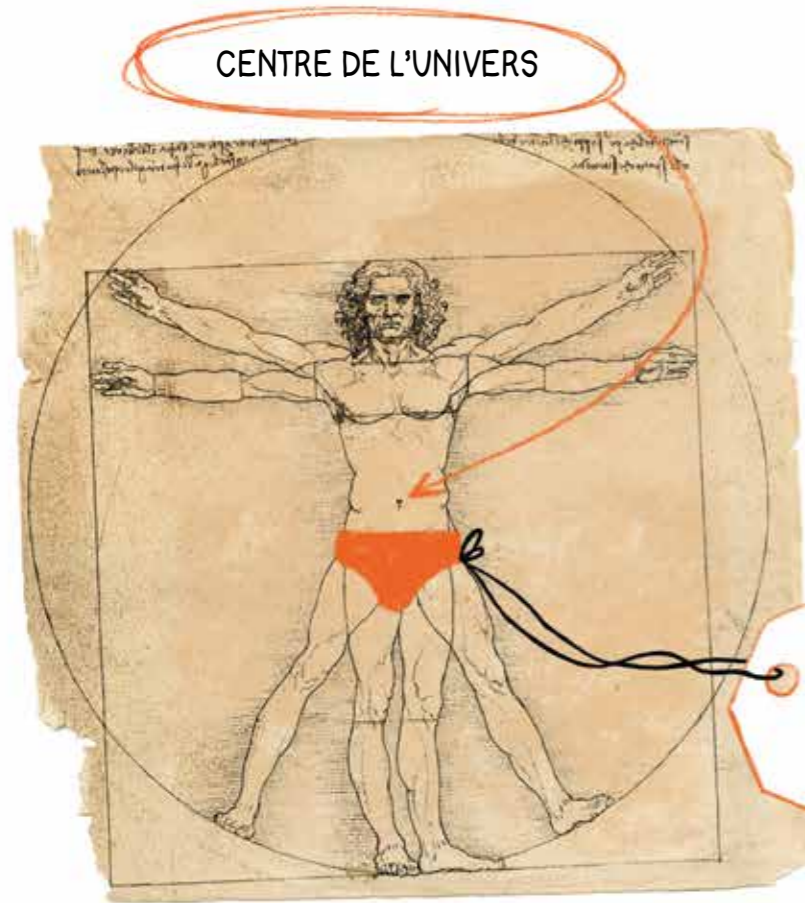


ON ÉS LA TERRA?

1 - EL QUE CREVEN ELS TERRÍCOLES



CENTRE DE L'UNIVERS

Un humà que es deia Leonardo Da Vinci va dibuixar aquesta representació fa més de cinc segles. Fixeu-vos que, des d'aleshores, l'humà ha degenerat i ara només té quatre tentacles articulats: **2 BRAÇOS I 2 CAMES!**

CALÇOTETS FETS A MÀ
100% llana rasposa
(ara comprenem més el cervell humà)

QUÈ SÓN ELS CALÇOTETS?

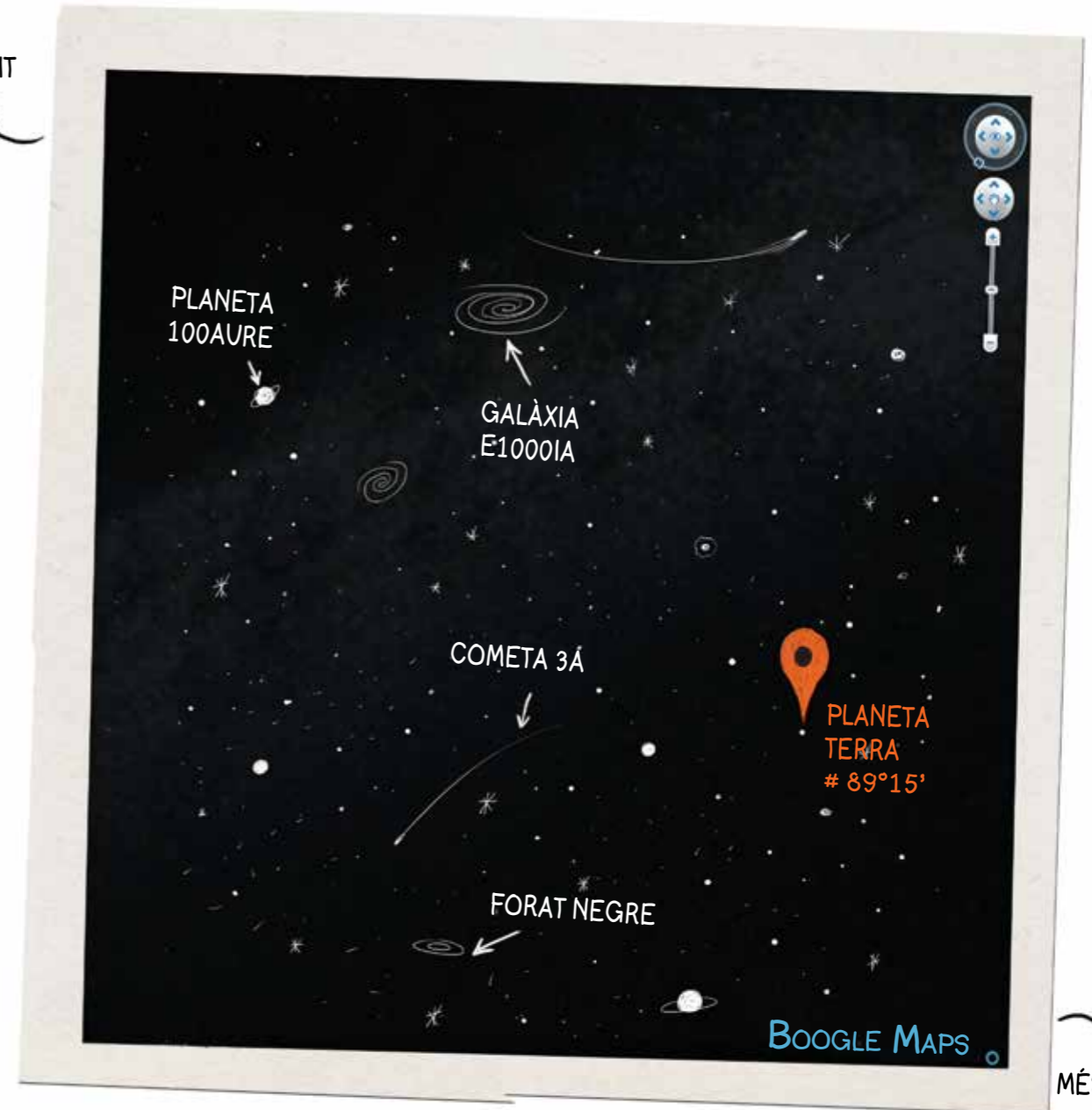
Els calçotets són unes calces per a nois. Les calcetes són uns calçotets per a noia (als humans no els agraden les coses senzilles). Els calçotets i les calcetes són el resultat d'una llarga evolució (vegeu el diagrama de sota).



2 - LA REALITAT CIENTÍFICA

LA TERRA: un granet de sorra perdut en l'immens Univers.

INFINIT



MÉS ENLLÀ

FORAT NORMAL I CORRENT



CORTESIA: BOOGLE MAPS

3 - EL QUE DIVEN ELS GPS

Molts GPS (grans professors científics) han intentat convèncer els humans que la Terra només és pols còsmica,

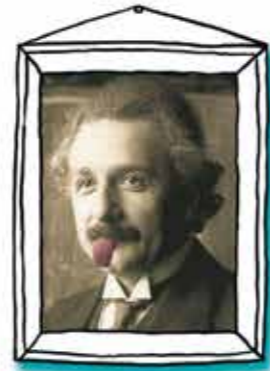
SENSE ÈXIT!



COPÈRNIC



KEPLER



EINSTEIN
(fa una pinta més o menys normal)



GALILEU



D2-R2

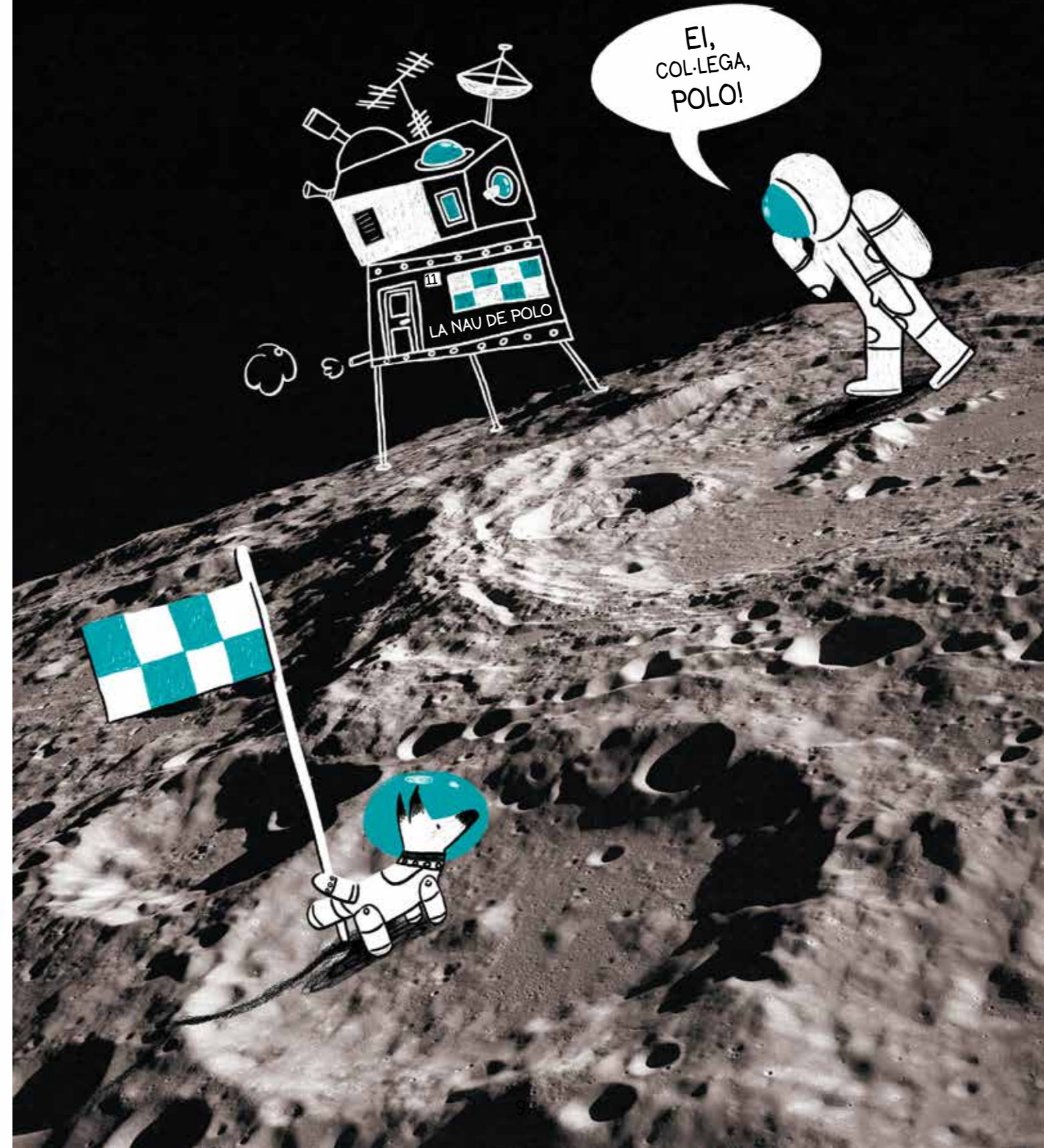
PERÒ
PER QUÈ?

Perquè els terrícoles es miren molt el melic. Segons ells, les estrelles només serveixen per a una cosa:

PER DECORAR ELS SEUS VESPRES ROMÀNTICS



Fins i tot quan els humans posen un peu fora del seu planeta, no tenen cap més objectiu que marcar territori.



EL QUE ELS HUMANS «SABEN» DE NOSALTRES

1 - TOT

En fi... això és el que es pensen!



Com que no tenen manera d'estudiar-nos, ens imaginem. I poden ser MOLT, MOLT CREATIUS!

COM MENYS COSES SABEN, MÉS INVENTEN!

Inventen tant que ens han acabat classificant en TRES CATEGORIES:



nosaltres, lletjos i simpàtics



nosaltres, lletjos i dolents



nosaltres, lletjos i tous

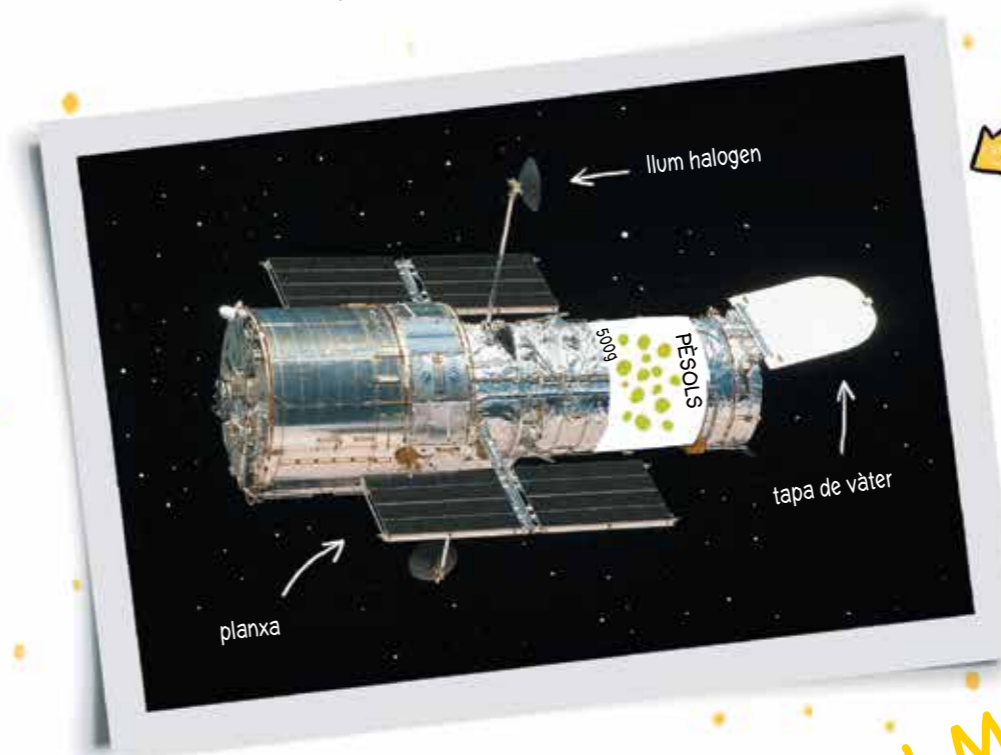
LLETJOS, LLETJOS, SEMPRE LLETJOS!

Si ho sabessin...

2 - RES

Aquesta és la realitat.

En qüestions tecnològiques són uns INÚTILS!



HUBBLE (el telescopi terrestre més potent)

HA, HA, HA!

Així és impossible que ens puguem observar!

Els seus telescopis són treballs manuals d'escola fets amb llaunes de tomàquet.

NO ENS VEURAN MAI!
Podem continuar prenent el sol tranquil·lament a pèl... o en escates.



PLANIFICACIÓ DE L'ATERRATGE*

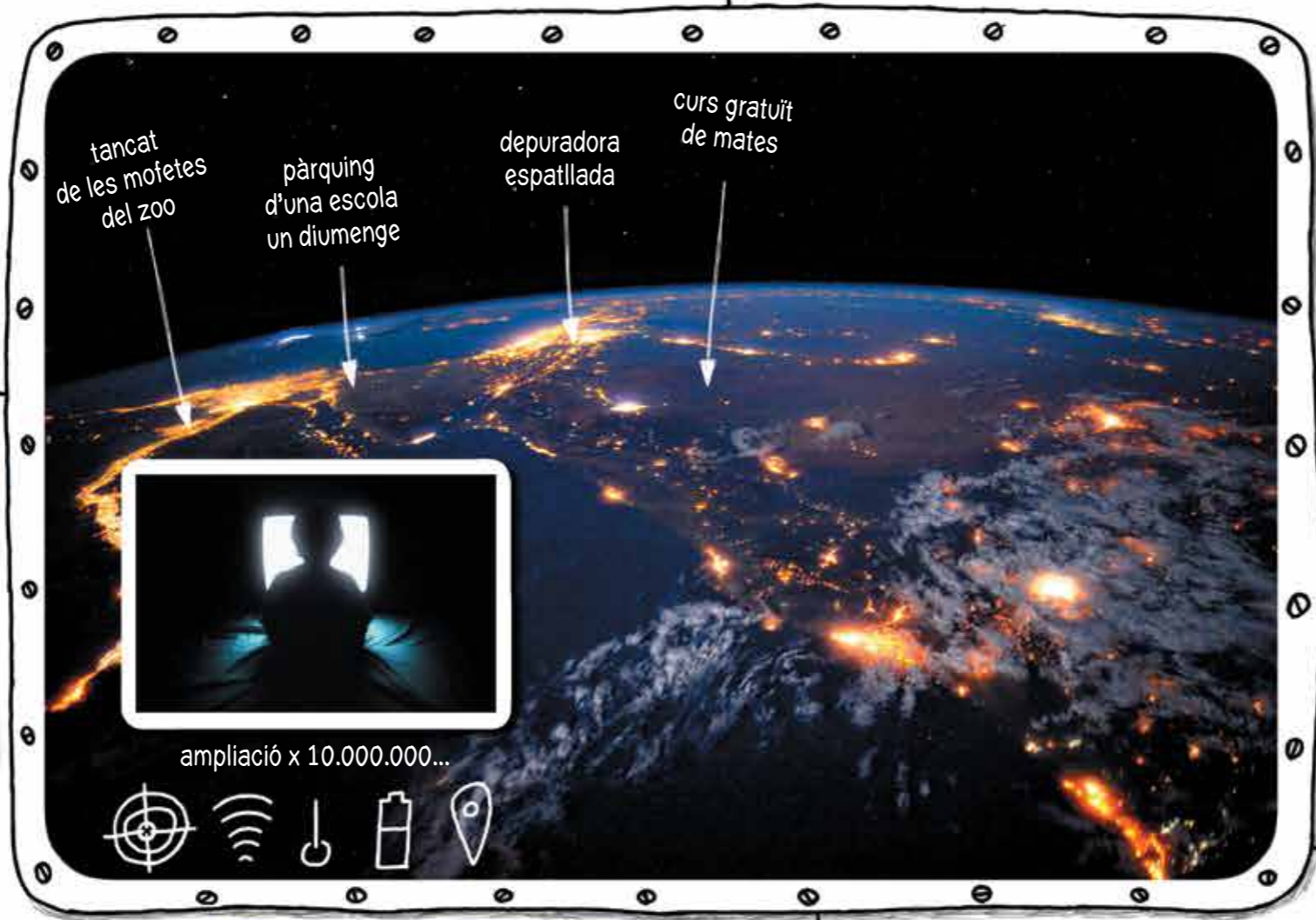
1 - BUSCA UN BON LLOC ON PUGUIS DEIXAR EL BÒLID.

Les millors àrees d'aterratge són les zones abandonades pels humans.

Més que ON, convé triar bé QUAN cal aterrar: el moment ideal és el VESPRE, quan els humans seuen hipnotitzats davant les seves pantalles.

EVITA ABSOLUTAMENT

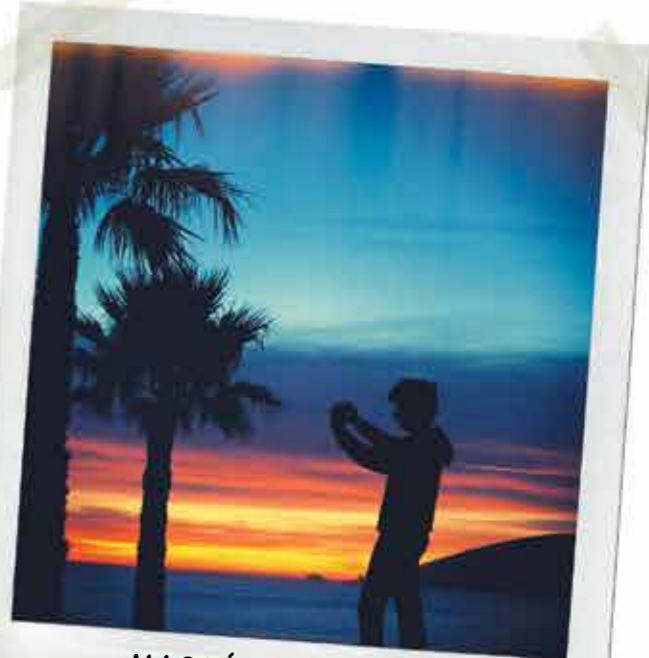
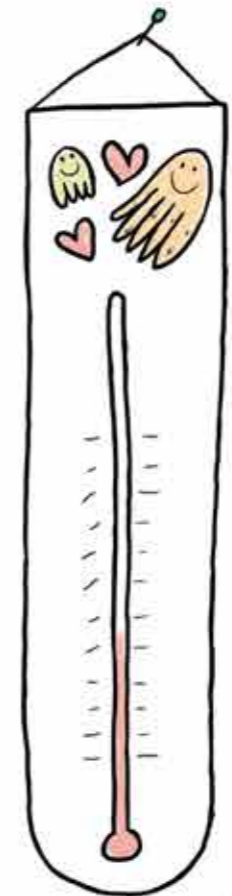
Aterrar en un pati d'escola durant l'esbarjo. Per a més informació, i per als menys sensibles de vosaltres, aneu a la pàgina 31.



2 - FES SERVIR ULLERES DE PROTECCIÓ

Els humans són una mica estranys, de vegades: anomenen ulleres DE sol (en lloc de CONTRA el sol) les lents que fan servir per protegir-se'n.

La visió d'un plat** volador provoca un reflex de defensa en els humans: treuen el seu telepatitzador (que anomenen mòbil) i disparen flaixos. Si en el moment de l'aterratge hi ha un grup de terrícoles junts, val més que portis posades les ulleres de protecció si no vols quedar-te cec.



MAGNÍFIC EXEMPLAR D'HUMÀ EN POSICIÓ DE DISPARAR FLAIXOS.

* Aterratge: nom m. Acció d'aplanetar a la Terra.

** Plat: nom m. Recipient de forma rodona i poc fondo que es fa servir per menjar. Per una raó desconeguda, és el terme que fan servir els humans per designar els nostres ginys espacials.

